

【電子申請システム】個人で 危険物取扱者試験 を受験申請する場合

個人で電子申請する場合（危険物取扱者試験）

個人で電子申請する場合、以下の流れで行います。

- ・電子申請トップ画面 から申請する場合 … 1 ページ
- ・試験日程画面 から申請する場合 … 2 ページ

【電子申請トップ画面より申し込む場合】

①（一財）消防試験研究センターのホームページ

① 危険物取扱者試験
② 試験日程

③ 試験日程

①当センターのホームページ

(<https://www.shoubo-shiken.or.jp/>) より

をクリックします。

画面遷移し、「②電子申請トップ」画面が表示されます。

③試験日程 をクリックした場合は

試験日程画面の一覧から申請することが可能です。(2 ページ)

【試験日程画面より遷移して申し込む場合】

① 試験情報検索結果画面

① 試験情報検索結果画面

試験情報検索結果画面より、申込対象の試験をクリックします。

画面遷移し、「② **電子申請トップ**」画面が表示されます。

「⑦ **受験地選択**」、「⑧ **試験種類選択**」

が省略され、

「⑨ **願書情報入力**」が可能になります。

② 電子申請トップ

一般財団法人 消防試験研究センター
国家資格 危険物取扱者・消防設備士の指定試験機関

ホーム > 電子申請トップ

電子申請トップ

電子申請の申し込み

インターネットから受験申請ができます（以下「電子申請」といいます）。

インターネットによる受験申請

個人で電子申請をご希望の方は、こちらから申し込みを行ってください。 [電子申請の流れ](#)
(個人)

電子申請

インターネットによる団体受験申請

団体で電子申請をご希望の方は、こちらから申し込みを行ってください。 [電子申請の流れ](#)
(団体)

団体で電子申請

電子申請状況確認

電子申請状況確認へ

電子申請で受験申込みをした後の、電子申請の処理状況を確認できます。
電子申請時に入力した「願書情報」、当センターから送信する「メール送信情報」及び試験手数料の決済状況を確認できます。

受験票の印刷

受験票ダウンロードへ

「受験票ダウンロードについて（通知）」メールを受信、又は電子申請状況確認の「メール送信情報」の「受験票ダウンロードメール」欄の送信日付が表示されている場合は、受験票のダウンロードができます。
(申請直後ではありません)

電子申請の注意事項

② 電子申請トップ

画面にて、受験申請、電子申請状況確認、受験票ダウンロードを行います。

電子申請は、個人で申請する場合は、「インターネットによる受験申請」の

電子申請

を押すと、③ **受験申請** 画面に

遷移します。

※システムメンテナンス中は、電子申請することが出来ません。

(毎週土曜日午前3時00分から午前5時00分まで)

【電子申請システム】個人で 危険物取扱者試験 を受験申請する場合

③ 受験申請

一般財団法人 消防試験研究センター
国家資格 危険物取扱者・消防設備士の指定試験機関

ホーム > 電子申請トップ > 電子申請

電子申請

危険物取扱者試験

「危険物取扱者試験」の電子申請をご希望の方は、こちらから申込みを行ってください。
電子申請については、こちらをご覧ください。 [☐ 電子申請の流れ\(個人\)](#)
試験日程については、こちらをご覧ください。 [☐ 全国一覧\(前期\)](#) [☐ 全国一覧\(後期\)](#)

電子申請する方

「危険物取扱者試験」の電子申請の方は、こちらから申込みを行ってください。

危険物取扱者試験

電子申請で再受験する方

過去3年以内に受験された方は、その試験日の翌日から電子申請できます。こちらから申込みを行ってください。

危険物取扱者試験
(再受験申請の方)

※再受験について

過去3年以内に書面申請(複数受験を含む。)又は電子申請により受験された方は、前回受験したときの受験票又は試験結果通知書に記載されている「資格判定コード」で受験できる試験種について、再度電子申請することができます。

消防設備士試験

「消防設備士試験」の電子申請をご希望の方は、こちらから申込みを行ってください。
電子申請については、こちらをご覧ください。 [☐ 電子申請の流れ\(個人\)](#)
試験日程については、こちらをご覧ください。 [☐ 全国一覧\(前期\)](#) [☐ 全国一覧\(後期\)](#)

電子申請する方

「消防設備士試験」の電子申請の方は、こちらから申込みを行ってください。

消防設備士試験

同種類同様の試験を電子申請で再受験する方

過去3年以内に受験された方は、その合格発表日の翌日から電子申請できます。こちらから申込みを行ってください。

消防設備士試験
(再受験申請の方)

※再受験について

過去3年以内に書面申請(複数受験を含む。)又は電子申請により受験された方(合格した試験種を除く。)、は、前回受験した当該試験種について、再度電子申請することができます。
その場合の電子申請は、1種類のみで証明書等の添付は必要ありません。

[電子申請トップへ戻る](#)

[↑ ページトップへ](#)

[ヘルプ](#)

一般財団法人 消防試験研究センター

COPYRIGHT © 2008 JFFPA FIRE ENGINEERING QUALIFICATION CENTER ALL RIGHTS RESERVED.

③ 受験申請

【危険物取扱者試験】

初めて電子申請する方は、[危険物取扱者試験](#) を押してください。電子申請の④ [受験申請の条件確認](#) 画面に遷移します。

④ 電子申請の条件確認

一般財団法人 消防試験研究センター
国家資格 危険物取扱者・消防試験士の指定試験機関

ホーム > 電子申請トップ > 電子申請



電子申請の条件確認

電子申請は、下記のすべての条件に該当する方のみ行うことができます。
 下記条件をチェックのうえ、「次へ」ボタンをクリックしてください。

1. 危険物取扱者免状以外での科目免除又は甲種危険物取扱者試験の受験資格について (該当者のみ)
 本電子申請で証明書類等を撮影、スキャン等により用意していただき、PDF形式又はJPEG形式のデータをアップロードする必要があります。
 ※申請者情報入力後、証明書類等のアップロードが必要になります。証明書類等のデータをご用意ください。
 ※受験資格又は科目免除で必要とする証明書類等が旧姓で現在の姓と一致しない場合、新旧の氏名が確認できる書類を証明書類と併せてアップロードしてください。(例：運転免許証(旧姓記載)、戸籍抄本、住民票等)
 ※アップロードできるファイルサイズは合計10メガバイトまでです。
2. 試験案内の確認について (必須)
 試験を申請する道府県支部(東京都は中央試験センター)の試験案内の内容を確認した。
 ※試験案内は「トップ 一般財団法人消防試験研究センター」の「支部等ページへ」から各支部のページで確認できます。
3. メールアドレスの受信確認について (必須)
 以下の入力フォームに電子申請で使用するメールアドレスを入力して送信し、消防試験研究センターからの確認メールを受信した。

 ※送信して5分経過しても受信できない場合、送信したメールアドレスのメールフィルタリング設定を確認するか、別のメールアドレスで送信してください。
4. 免状の交付状況について (必須)
 該当するものを選んでください。
 危険物取扱者免状の交付を受けていない。
 既に、危険物取扱者免状の交付を受けている。
 ※既に免状の交付を受けている方は、その既得免状の情報を入力していただく必要があります。入力前に免状をお手元にご用意ください。
 ※免状番号(12桁の数字)のない免状などの場合、書面による受験願書の手続き(郵送等)をお願いします。
5. 受験票の印刷について (必須)
 ダウンロードした受験票ファイル(PDFデータ)は、自宅やコンビニ等のプリンタ・複合機を用いて印刷することができる。
 ※コンビニ等のプリンタ・複合機での印刷方法については、当センターでの回答はできません。
 ※お手持ちの機器の取り扱いについても当センターでの回答はできません。購入したショップ又はメーカーにお問い合わせください。
 ※受験票は送付されません。試験日の概ね10日前頃には受験票がダウンロードできるようになります。電子申請トップ画面の「受験票の印刷」から受験票をダウンロードのうえ、印刷をし、写真を貼付して、試験当日必ずご持参ください。
 印刷ができない場合は、書面による受験願書の手続き(郵送等)をお願いいたします。受験願書の入手方法などにつきましては、「[受験願書の入手方法](#)」をご確認ください。

※電子申請の手順はこちらです。 [電子申請の手順](#)
 ※電子申請では、ブラウザの戻るボタンを使用することができません。
 前の画面に戻る場合は、必ず画面内の「戻る」ボタンを使用してください。他の操作で行った場合、申請処理中の情報が保証できませんのでご注意ください。
 ※タブ機能を含む、複数ブラウザを立ち上げて同時に同じ機能を操作すると、不具合が発生する場合があります。

[↑ページトップ](#)

④電子申請の条件確認

電子申請は、以下の条件を満たした場合にのみ、可能となります。
 すべて、必須項目です。

- [2.試験案内の確認について]
- [3.メールアドレスの受信確認について]※
- [4.免状の交付状況について]
- [5.受験票の印刷について]

上記の項目について、すべてチェックして、
を押してください。

⑤ **利用許諾**画面に遷移します。

を押すと、② **電子申請トップ**画面に戻ります。

※[3.メールアドレスの受信確認について]
 当センターからのメールが受信可能か不明な場合は、メールアドレスを入力し、ボタンを押して、「メールアドレス受信確認」のメールを受信されたのを確認して、チェックを付けてください。

⑤ 利用許諾

システム利用規約 インターネットによる受験申請の確認について

インターネットによる受験申請(以下「電子申請」といいます。)を行う際は、次の利用規約をご確認ください。

- 電子申請
 - 申請の手順に沿って、必要事項を漏れなく入力してください。
 - 受付完了メールの受信完了をもって申請完了となります。
 - 試験手数料の決済方法で「コンビニエンスストア(受付番号)」又は「ペイジー」の「オンライン方式」を選択された方には、「受付メール」をお送りします。この場合では、電子申請の受付完了ではありません。指定の払込方法に限り期限内に試験手数料の払込みを行い、払込みの確認後に「受付完了メール」をお送りします。
 - 試験手数料の決済方法で「クレジット決済」又は「ペイジー」の「情報リンク方式」で払込みされた場合は、「受付完了メール」をお送りします。
- 電子申請の受付期間
 - 電子申請の受付期間は、書面による願書の受付開始日の3日前から受付を開始し、書面による受付終了日の3日前に受付を終了しますのでご注意ください。
 - 電子申請の受付期間は、受付開始日の午前9時から受付終了日の午後5時までです。午後5時までに入力完了しない場合は、たとえ接続中(入力中)であっても申請申込みができなくなりますのでご注意ください。
 - 各試験の受付最終日はアクセスが集中し、つながりにくくなることも予想されますので余裕を持って申請手続きを行ってください。
- 試験手数料の払込み
 - 試験手数料の払込みは、お申し込みの際に指定された方法で行ってください。

同意しない 同意する

[↑ ページトップへ](#)

⑥ 既得免状情報入力

一般財団法人 消防試験研究センター
国家資格 危険物取扱者・消防設備士の指定試験機関

ホーム > 電子申請トップ > 電子申請

条件確認 利用許諾 既得免状情報入力 受験地選択 試験種類選択 願書情報入力 願書情報確認 お支払い方法の選択 お支払い方法の選択 お支払い内容の確認 お支払い手続き完了 仮受付完了/受付完了

既得免状情報入力

免状情報入力

※すでに交付されている免状の情報が必要ですので、免状を手元に置いて、確認しながら入力してください。

免状番号 (必須)	<input type="text"/>	(半角数字)4桁+4桁+4桁
生年月日 (必須)	<input type="text"/>	半角数字
本籍 (必須)	<input type="text"/>	
交付年月日 (必須)	<input type="text"/>	(半角数字) 免状の交付年月日のいずれかの日付を入力してください

※免状番号(12桁の数字)のない免状などの場合、又は「氏名」及び「本籍」が変更されている場合には、書面による受験願書の手続き(郵送等)をお願いします。

戻る [↑ ページトップへ](#) [受験地選択へ](#)

⑤ 利用許諾

利用許諾を確認していただいて、同意される方のみ、電子申請が利用できます。

同意する場合は、[同意する](#) を押してください。

⑦ [受験地選択](#)画面に遷移します。

電子申請の条件確認画面の、2. 免状の交付状況について、「既に、危険物取扱者免状の交付を受けている」を選択した場合は、

⑥ [得免状情報入力](#)画面に遷移します。

同意しない場合は、[同意しない](#) を押してください。

③ [受験申請](#)画面に戻ります。

⑥ 既得免状情報入力

電子申請の条件確認画面の、2. 免状の交付状況について、「既に、危険物取扱者免状の交付を受けている」を選択した場合、免状番号、生年月日、本籍、交付年月日を入力して、[受験地選択へ](#) を押してください。

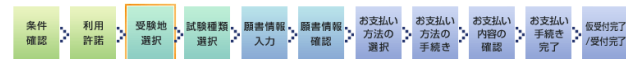
⑦ [受験地選択](#)画面に遷移します。

[戻る](#) を押すと、⑤ [利用許諾](#)画面に戻ります。

⑦ 受験地選択

一般財団法人 消防試験研究センター
国家資格 危険物取扱者・消防試験士 指定試験機関

ホーム > 電子申請トップ > 電子申請

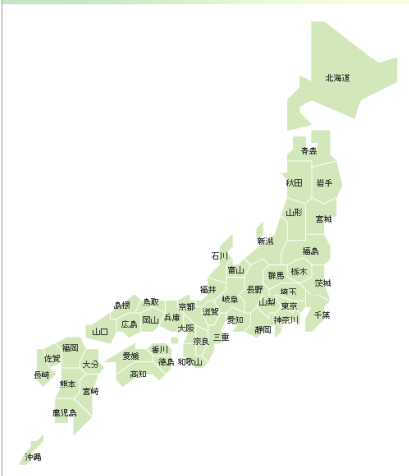


受験地選択

試験都道府県選択

※都道府県ごとに試験を実施しています。受験を希望される都道府県をクリックしてください。

地図表示から選択



都道府県名から選択

- 北海道・東北
 - 北海道
 - 秋田県
 - 青森県
 - 岩手県
 - 福島県
 - 宮城県
- 関東
 - 茨城県
 - 千葉県
 - 栃木県
 - 東京都
 - 群馬県
 - 埼玉県
 - 埼玉県
- 甲信越・北陸
 - 山梨県
 - 富山県
 - 長野県
 - 石川県
 - 新潟県
 - 福井県
- 東海
 - 岐阜県
 - 愛知県
 - 静岡県
 - 三重県
- 近畿
 - 滋賀県
 - 兵庫県
 - 京都府
 - 奈良県
 - 大阪府
 - 和歌山県
- 中国
 - 鳥取県
 - 広島県
 - 島根県
 - 山口県
 - 岡山県
- 四国
 - 徳島県
 - 愛媛県
 - 香川県
 - 高知県
- 九州・沖縄
 - 福岡県
 - 大分県
 - 佐賀県
 - 宮崎県
 - 長崎県
 - 鹿児島県
 - 熊本県
 - 沖縄県

戻る

↑ ページトップ

検索

一般財団法人 消防試験研究センター

Copyright © 2008 JAPAN FIRE ENGINEERING QUALIFICATION CENTER. ALL RIGHTS RESERVED.

⑦ 受験地選択

受験したい都道府県を、日本地図または都道府県名から選択すると、⑧ **試験種類選択** 画面に遷移します。

※日本地図の上に、マウスカーソルを移動すると、都道府県がオレンジ色に変化します。

戻る を押すと、⑤ **利用許諾** 画面または⑥ **既得免状情報入力** 画面に戻ります。

【電子申請システム】個人で 危険物取扱者試験 を受験申請する場合

⑧ 試験種類選択

一般財団法人 消防試験研究センター
 国家資格 危険物取扱者・消防設備士の指定試験機関

ホーム > 電子申請トップ > 電子申請

条件確認 > 利用許諾 > 受験地選択 > **試験種類選択** > 願書情報入力 > 願書情報確認 > お支払い方法の選択 > お支払い方法の手続き > お支払い内容の確認 > お支払い手続き完了 > 受験完了/受付完了

試験種類選択

※下記表内にリンク先（その位置では、カーソルの形が変わります）が存在する試験のみ電子申請ができます。
 受験したい受験地および試験種類を選択し、受験情報入力画面へ進んでください。

※受験地及び試験種類は複数選択できません。

危険物取扱者試験日程
 受験地選択：東京都

試験日	受験	受験地 補足情報	電子申請 受付期間 ※		試験種類									
			開始日	締切日	甲種	乙種						丙種		
令和05年09月01日(金)	中央試験		4/1	8/20	甲									
令和05年12月31日(日)	中央試験		11/1	12/30	甲	乙1	乙2	乙3	乙4	乙5	乙6	丙		
令和06年03月31日(日)	中央試験		1/1	3/30	甲	乙1	乙2	乙3	乙4	乙5	乙6	丙		
令和06年10月01日(火)	中央試験		1/1	10/30	甲	乙1	乙2	乙3	乙4	乙5	乙6	丙		

※電子申請の受付は、受付締切日までです。受付締切日までに入力を完了しないと、入力中であっても電子申請ができなくなりますので、早めの手続きをお願いします。

[戻る](#) [↑ページトップ↑](#)

ヘルプ

一般財団法人 消防試験研究センター
 COPYRIGHT © 2008 JAPAN FIRE ENGINEERING QUALIFICATION CENTER ALL RIGHTS RESERVED.

⑧試験種類選択

受験したい試験日、受験地、電子申請受付期間を確認して、試験種類のリンクを選択すると、⑨**願書情報入力**画面に遷移します。

[戻る](#) を押すと、⑦**受験地選択**画面に戻ります。

⑨ 願書情報入力

一般財団法人 消防試験研究センター
 国家資格 危険物取扱者・消防試験士指定試験機関

ホーム > 電子申請トップ > 電子申請

条件確認 → 利用許諾 → 受験地選択 → 試験種類選択 → **願書情報入力** → 願書情報確認 → お支払い方法の選択 → お支払い方法の選択 → お支払い内容の確認 → お支払い手続き完了 → 振込完了/振付完了

願書情報入力

受験情報

都道府県	東京都	
試験日	令和05年09月01日(金)	
試験種類	甲種 危険物取扱者試験	
受験地	中央試験	
受験資格 (必須)	選択してください	受験資格についての詳細は 危険物取扱者試験 受験資格 をご確認ください。
複数または同日併願の追加申請	追加申請しない ※複数受験…同一時間帯に2種類以上の試験を受験すること ※同日併願受験…同一試験日の午前と午後を実施する試験を受験すること	複数受験、同日併願受験の詳細については 各支部の受験案内 をご確認ください。

申請者情報

フリガナ (必須)	例) ショウホウ タロウ	(全角カタカナ) 20文字以内 氏名の間に全角スペースを入力してください。
氏名 (必須)	例) 消防 太郎	(全角) 10文字以内 氏名の間に全角スペースを入力してください。
生年月日 (必須)	年 月 日	(半角数字)
本籍 (必須)	本籍を選択してください	必ず本籍を選択してください。
郵便番号 (必須)	〒 住所検索	(半角数字) 3桁+4桁 ※郵便番号7桁を入力し、住所検索ボタンをクリックすると住所がセットされます
住所 (必須)	例) 東京都千代田区豊ヶ間 例) 1-4-2 例) 大同マンション109号室	都道府県名・市町村名・字名 (全角) 15文字以内 丁目・番地・号 (全角) 15文字以内 マンション名等 (全角) 15文字以内
自宅電話番号又は携帯電話番号 (必須)	例) 03 3597 0220	(半角数字) 5桁+4桁+4桁以内
勤務先等連絡先 (必須)	例) 消防試験研究センター	(全角) 30文字以内 日中の連絡先
連絡先電話番号 (携帯電話も可) (必須)	例) 03 3597 0220	(半角数字) 5桁+4桁+4桁以内
内線	例) 1234	(半角数字) 10桁以内
職業・学校等 (必須)	職業を選択してください	必ず職業を選択してください。
メールアドレス (必須)	例) abc@sample.ne.jp	(半角英数字) 50文字以内
メールアドレス確認 (必須)	例) abc@sample.ne.jp ※確認のため、もう一度入力してください。	(半角英数字) 50文字以内

[戻る](#) [確認へ](#) [↑ページトップ](#)

⑨ 願書情報入力

受験申請者の願書情報を入力します。

【受験情報】

- ・都道府県、試験日、試験種類、受験地が間違っていないことを確認します。
- ・受験資格／科目免除について、プルダウンから選択します。
- ・複数受験／同日併願受験について、プルダウンを選択します。

【申請者情報】

フリガナ、氏名、生年月日、本籍、郵便番号、住所、自宅電話番号又は携帯電話番号、勤務先等連絡先、連絡先電話番号(携帯電話も可)、内線、職業・学校等、メールアドレス、メールアドレス確認を入力・選択します。

【免状情報】

既得免状がある場合は、免状番号が表示されます。

すべての入力・選択が終了したら、[確認へ](#) を押してください。

・選択した受験資格／科目免除について証明書類が必要な場合は、⑩ [アップロード画面](#) に遷移するメールが送信されます。

・証明証類のアップロードが不要な場合で、複数受験／同日併願受験を希望するを選択した場合は、[確認へ](#) ボタンを押すと、再度、⑧ [試験種類選択](#) 画面に遷移し、次の願書情報入力を行っていただきます。

・上記以外の場合は、⑪ [願書情報確認](#) に遷移します。

[戻る](#) を押下すると、⑧ [試験種類選択](#) 画面に戻ります。

⑩ 証明書類アップロード

一般財団法人 消防試験研究センター
 国家資格 危険物取扱者・消防設備士の指定試験機関

証明書類アップロード

詳しい受験資格及び証明書類についてはこちらのページをご確認ください。 [危険物取扱者試験 受験資格](#)
 詳しい科目免除及び証明書類についてはこちらのページをご確認ください。 [危険物取扱者試験 科目免除](#)

添付書類を選択して下さい。下記の書類を必ずご用意下さい。
 添付ファイルが複数となる場合、必要な書類をすべてアップロードしてください。

お手持ちの機器の取り扱いについては、購入したショップまたはメーカー様にお問合せ下さい。

		書類名
添付	1	大学等において化学に関する学科等を修めて卒業した者 ・卒業証書 ・卒業証明書（学科等の名称が明記されているもの）

アップロードした書類

[選択した書類の内容を確認](#) [選択した書類を削除](#)

一時保存 [確認へ](#)

ヘルプ

一般財団法人 消防試験研究センター

COPYRIGHT(C) 2008 JAPAN FIRE ENGINEERING QUALIFICATION CENTER ALL RIGHTS RESERVED.

・ファイルアップロード用画面(ポップアップ)

		書類名
受験資格	1	大学等において化学に関する学科等を修めて卒業した者 ・卒業証書 ・卒業証明書（学科等の名称が明記されているもの）

ファイルのアップロード方法を選択してください。
 PDF形式、もしくは、JPEG形式でアップロードしてください。
 添付書類が複数ファイルとなる場合、必要な書類をすべてアップロードしてください。
 添付できるファイルサイズは10MBまでです。

ファイルを選択

[ファイル選択](#) 選択されていません

ファイルをドロップ (スマートフォン等の画面では操作できません)

カメラで撮影する (PCの場合はカメラが接続されていることが必須)

アップロードした書類

[選択した書類の内容を確認](#) [選択した書類を削除](#)

[戻る](#)

[添付して閉じる](#)

⑪ 願書情報確認

⑩ 証明書類アップロード

⑨ [願書情報入力](#)にて証明書類が必要な場合に送信されるメール内の URL をクリックすることで証明書類アップロード専用の画面が開きます。

既得免状については当センターで管理済みなのでアップロードは不要です。

表示される書類をアップロードするには、[添付](#) ボタンを押して [ファイルアップロード用画面](#) を開いてください。

下部のリストにアップロードされたファイルが表示されますので、問題なければ [確認へ](#) ボタンを押してください。

「複数受験/同日併願受験を希望する」を選択している場合は、⑧ [試験種類選択](#) 画面に、希望していない場合は、⑪ [願書情報確認](#) 画面へ遷移します。

[一時保存](#) を押した場合はアップした情報を保存した状態で画面を閉じることが可能になります。再開するには、メール内の URL をクリックして本画面を開いてください。

ファイルアップロードの方法として、以下の 3 つの方法があります。

1. ファイルを選択
 エクスプローラが開きますので該当ファイルを選択してください。
2. ファイルをドロップ
 別で開いているエクスプローラなどからファイルを表示される枠内にドラッグしてください。
3. カメラで撮影する
 カメラ撮影が可能です。

※携帯電話の場合は「ファイルを選択」のみ表示され、メーカーに準拠したファイル選択+カメラアプリが起動します。

下部のリストにアップロードされたファイルが表示されますので、問題なければ、[添付して閉じる](#) ボタンを押して前画面に戻ります。

[戻る](#) を押すと、アップロードしたファイルは取り消された状態で前画面に戻ります。

【電子申請システム】個人で 危険物取扱者試験 を受験申請する場合

一般財団法人 消防試験研究センター
国家資格 危険物取扱者・消防設備士の指定試験機関

ホーム > 電子申請トップ > 電子申請

条件確認 → 利用許諾 → 受験地選択 → 試験種類選択 → 願書情報入力 → **願書情報確認** → お支払い方法の選択 → お支払い方法の手続き → お支払い内容の確認 → お支払い手続き完了 → 仮受付完了/受付完了

以下の内容でお支払い手続きを行います。よろしいですか？

願書情報確認

電子申請受付情報

電子申請受付番号 **132023 - 09011 - 031347**

※電子申請受付番号やフリガナ、氏名、生年月日、本籍、電話番号等の個人情報は、電子申請した受験情報などについて、お問い合わせする際に必要となります。必ずメモや印刷して保存してください。

受験情報 ※ 申請完了後の試験日及び甲種・乙種・丙種（受験種別）の変更はできません。

都道府県	東京都
試験日	令和05年09月01日(金)
試験種類	甲種 危険物取扱者試験
受験地	中央試験
受験資格	受ける
複数または同日併願の追加申請	追加申請しない

申請者情報

フリガナ	
氏名	
生年月日	
本籍	
郵便番号	
住所	
自宅電話番号又は携帯電話番号	
勤務先等連絡先	
連絡先電話番号 (携帯電話も可)	
内線	
職業・学校等	
メールアドレス	

試験手数料のお支払い手続きについて

払込手数料は無料です。
 お支払い手続きは、SMBDFファイナンスサービス株式会社が提供する決済サービスを利用しています。電子申請の画面とは異なりますので、ご注意ください。

■現金による払込みの場合の注意
 現金による払込の場合、払込方法による金額の上限があります。この上限を超える場合で現金の払込をお考えの場合は、各債権の利用の上限に応じた分割支払を選択してください。

試験手数料のお支払い方法は以下の2種類となります。
 各お支払いの方法を必ず確認してください。

- ▶ ペイジーでお支払いの場合
- ▶ コンビニエンスストアでお支払いの場合

「お支払い手続きへ」に進む前に次の点にご注意ください
 「お支払い手続きへ」をクリックすると、願書情報をシステムに登録します。
 システムに登録後は修正できませんので、十分な確認を行った上で、お支払い手続きに進みください。
 「お支払い手続きへ」をクリックした後、誤りに気付いた場合は、電子申請を最初から再入力してください。

書類審査について（電子申請で書類をアップロードした方のみ）

お支払い手続き完了後、アップロードした書類を含む願書情報の審査を開始します。
 審査の結果については後日、メールにてお伝えしますのでお待ちください。
 証明書類として審査が完了した書類については、次回以降の申請の審査に自動で用いられるため、証明内容が同じ申請の場合はアップロード不要となります。

戻る 印刷する お支払い手続きへ ↑ページトップ

一般財団法人 消防試験研究センター
COPYRIGHT © 2008 JAPAN FIRE ENGINEERING QUALIFICATION CENTER. ALL RIGHTS RESERVED.

⑪ 願書情報確認

願書情報入力画面で、入力した願書情報が正しいことを確認します。

電子申請受付番号は、願書情報を入力した時点で自動的に付番されます。

問合せ時に必要となります。

メモを取るかページ下端の印刷する ボタンを押下して印刷し、お手元に保管してください。

戻る を押下すると、⑨ 願書情報入力 画面に戻ります。

【試験手数料のお支払い手続きについて】

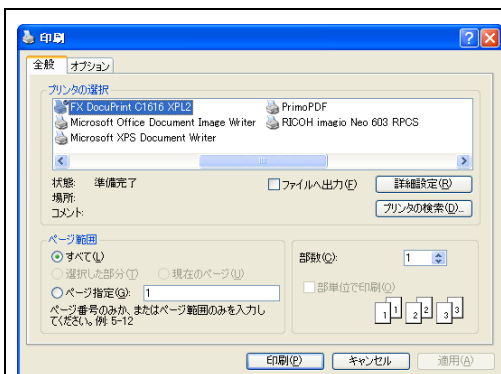
試験手数料のお支払いは、以下の方法があります。

- ・ペイジー（ATM、インターネットバンキング）
- ・クレジットカード
- ・コンビニエンスストア
- ・前回受験申請時の決済が同額・支払済で
 審査未了かつ未還付だった場合の振替
 ※振替可能な場合は対象の前回電子申請受付番号が表示されます。
 ※表示されない場合は、振替可能な試験手数料は存在しないことを示します。
 ※振替元の対象には有効期限があります。
 ※振替を選択した場合、決済画面へは遷移しません。

試験手数料の支払い方法を確認できたら、

お支払い手続きへ を押下すると⑫ 決済申込確認 画面に遷移します。

【電子申請システム】個人で 危険物取扱者試験 を受験申請する場合



【印刷について】

電子申請受付番号は、問い合わせ時に必要のため、メモを取るか、印刷しておく必要があります。

印刷する場合は、を押下します。

印刷画面が表示されるので、印刷ボタンを押します。

⑫ 決済申込確認

消防 太郎様

決済申込確認

お名前・注文内容などのお申込内容をご確認ください。
 「決済ステーション利用者同意事項」に同意の上、「同意して次へ」ボタンを押してください。
 ※ お支払い手続きが正しく行えませんので、ブラウザの「戻る」ボタンは押さないでください。

電子申請受付番号は132012-07141-000051です。
 この番号は、受験票ダウンロードの際に使用しますので、必ず控えておくようにして下さい。

商品明細

お取扱内容	単価	数量	小計
試験手数料	4,600 円	1	4,600 円
払込手数料	230 円	1	230 円
請求金額			4,830 円

ご注文内容

	一般財団法人 消防 試験研究センター
決済受付番号	20102139461508
試験手数料 (払込手数料を含む)	4,830 円
お問合せ電話 番号	0570-07-1000

決済ステーション利用者同意事項 ※必ずお読みください。

ここからは、SMBCファイナンスサービス株式会社(以下「弊社」といいます)の「決済ステーション」サイトになります。弊社は、ショップ(以下「加盟店」といいます)から委託を受け、料金の決済手段の提供および取替代行サービスを行っています。お客さま(以下「利用者」といいます)が次の画面で入力する、決済手段、クレジットカード番号・有効期限(クレジットカード決済を選択した場合に入力が必要となり、以下「カード情報」といいます)、利用者のメールアドレスおよびその他情報を、加盟店に代わって弊社が受領します。利用者は、以下の事項に同意のうえ、決済手段の選択に進んでください。

ご利用のグループ
SMBCファイナンスサービス

⑫ 決済申込確認

商品明細(試験手数料)に誤りが無いことを確認します。

決済ステーション利用者同意事項を確認し、問題無ければ「同意して次へ」のラジオボタンを選択して、 ボタンを押下して、⑬ **お支払い方法の選択** 画面に遷移します。

⑬ お支払い方法の選択

お支払い方法の選択
お支払い手続き

消防 太郎 様

お支払い方法の選択

お支払い方法を選択し、「次に進む」ボタンを押してください。
 ※ お支払い手続きが正しく行えませんが、ブラウザの「戻る」ボタンは押さないでください。

電子申請受付番号は142019-03171-186403です。
 この番号は、受験票ダウンロードする際に使用しますので、必ず控えておくようにして下さい。

クレジットカード

ご利用頂けるクレジットカード



※ お支払いは、1回払いのみとなります。

コンビニエンスストア(受付番号)

お手続き完了後、画面に表示されるお支払い用の受付番号等のメモをとり、選択したコンビニエンスストアでお支払いください。

ご利用頂けるコンビニエンスストア



※ 選択したコンビニエンスストア以外ではお支払いできません。
 ※ お支払いは、原則現金によるお支払いとなります。

ペイジー

情報リンク方式

お手続き完了後すぐに金融機関のインターネットバンキング(※1)口座からお支払いをする方法です。
 ※1 ご利用される金融機関にインターネットバンキング口座をお持ちの方のみご利用いただけます。

オンライン方式

お手続き完了後、画面に表示されるお支払い用の番号をペイジー対応金融機関のインターネットバンキング、モバイルバンキング(※2)またはATMに入力してお支払いをする方法です。
 ※2 インターネットバンキング、モバイルバンキングをご利用の場合、ご利用される金融機関にインターネット・モバイルバンキング口座をお持ちの方のみご利用いただけます。

※ 事前にお支払い可能な金融機関をご確認ください。

ご利用可能な金融機関

※ ペイジーの詳細については[こちら](#)
 ※ 下記時間帯は、システムメンテナンスのため、ご利用できません。
 1月1日 PM6:00～1月3日 AM5:30
 6月、9月の第3日曜日 AM0:00～AM5:30

ご注文内容



一般財団法人 消防
試験研究センター

決済受付番号	20102139461508
試験手数料 (税込手数料を含む)	4,830 円
お問合せ電話 番号	0570-07-1000

決済申込確認画面へ戻る
次に進む

⑬お支払い方法の選択

ご注文内容(申請者の名前等)に誤りが無いことを確認します。

お支払い方法を、「クレジットカード」「コンビニエンスストア」「ペイジー」から選択して、

次に進む ボタンを押下すると、それぞれのお支払い方法に対応した画面に遷移します。

決済申込確認画面へ戻る を押下すると、

⑭ 決済申込確認画面に遷移します。

⇒⑭ クレジットカードによる決済

⇒⑮ コンビニエンスストアでの決済

⇒⑯ ペイジーでの決済

⑭クレジットカードによる決済

⑭ クレジットカードによる決済

<クレジットカード情報入力>

お支払い方法の選択 >> クレジットカード情報の入力 >> クレジットカード情報入力確認 >> お支払い手続き完了

消防 太郎 様

クレジットカード情報の入力

ご利用頂くクレジットカードをご確認の上、クレジットカードの情報を入力してください。
※ お支払い手続きが正しく行えませんが、ブラウザの「戻る」ボタンは押さないでください。

電子申請受付番号は132012-07141-000051です。
この番号は、受験票ダウンロードする際にご使用しますので、必ず控えておくようして下さい。

ご利用頂けるクレジットカード



上記カード以外は、ご利用頂けません。ご不明な場合は、ショップへお問合せください。

ご注文内容

財団法人 消防試験 研究センター	
決済受付番号	20102133461508
試験手数料 (税込手数料を含む)	4,830 円
お問合せ電話 番号	0570-07-1000

クレジットカード情報入力

以下の必要事項を入力・確認してください。

カード番号 必須	[] - [] - [] - [] (例) 16桁の場合 1234 - 5678 - 9012 - 3456 (例) 15桁の場合 1234 - 5678 - 9012 - 345
カードの有効期限 必須	01 月 2012 年 カードの表記のとおりご指定ください。 カード有効期限は通常「月/年(西暦下2桁)」でカードに 印刷されています。 (例) カードの表記 10/08 → 実際の入力 10月/2008年
カードのセキュリティコード 必須	セキュリティコードとはカード 表面の署名欄上部右に記載 してある数字の下3桁です。 カード会社によっては表面の カード番号の右上に4桁で表 示されています。 詳しくは こちら をご参照くださ い。

※1回払いのみのご利用となります。

当サイトでは、通信セキュリティ保護のため、
 128bitSSL暗号化通信を採用しています。

 三井住友銀行グループ
 SMBCファイナンスサービス

<クレジットカード情報入力>

ご注文内容(申請者の名前等)に誤りが無いことを確認します。

カード番号、カードの有効期限、カードのセキュリティコードを入力・選択して、

ボタンを押下すると、

クレジットカード情報入力確認画面に遷移します。

を押下すると、

⑬ **お支払い方法の選択**画面に遷移します。

<クレジットカード情報入力確認>

<クレジットカード情報入力確認>

お支払い方法の選択 > クレジットカード情報の入力 > **クレジットカード情報入力確認** > お支払い手続き完了

消防 太郎様

クレジットカード情報入力確認

ご入力内容とお支払い金額をご確認の上、「次に進む」ボタンをクリックしてください。
 ※ お支払い手続きが正しく行えませんが、ブラウザの「戻る」ボタンは押さないでください。

電子申請受付番号は132012-07141-000051です。
 この番号は、受験票ダウンロードの際に使用しますので、必ず控えておくようにして下さい。

お支払い方法

クレジットカード カード番号	3700-****-****-000
カードの有効期限	2012年07月

ご注文内容

	一般財団法人 消防 試験研究センター
決済受付番号	20102139461508
試験手数料 (税込手数料を含む)	4,830 円
お問合せ電話 番号	0570-07-1000

お客様情報

お名前	消防 太郎様
フリガナ	ショウホウ タロウ
電話番号	03-3597-0220

日本信託銀行グループ
SMBCFinancialサービス

お支払方法、お客様情報、を確認して問題なければ、

を押して、

お支払い手続き完了画面に遷移します。

※このボタンを押すと支払いされます。

を押すと、

クレジットカード情報入力画面に遷移します。

<お支払い手続き完了>

<お支払い手続き完了>

お支払い方法の選択 クレジットカード情報の入力 クレジットカード情報入力確認 **お支払い手続き完了**

消防 太郎 様

お支払い手続き完了

お支払い手続きが完了しました。この画面を印刷して大切に保管してください。
 ※お支払い手続きが正しく行えませんが、ブラウザの「戻る」ボタンは押さないでください。

お支払い方法

クレジットカード

ご注文内容

 一般財団法人 消防試験研究センター	
決済受付番号	20102139461908
試験手数料 (税込手数料を含む)	4,830 円
お問い合わせ電話番号	0570-07-1000

お客様情報

お名前	消防 太郎 様
フリガナ	ショウホウ タロウ
電話番号	03-3597-0220

 このページを印刷する



上記リンクより、必ず申込受付サイトへお戻りください。

 三井住友銀行グループ
SMBCファイナンスサービス

お支払方法、お客様情報、ご注文内容、試験手数料、お問合せ電話番号を確認します。



を押して、

⑰ **受付完了 / 受付完了** 画面に遷移します。

※この画面で支払いが完了です。

⑰ コンビニエンスストアでの決済

⑮ コンビニエンスストアでの決済

<コンビニエンスストアの選択>

お支払い方法の選択
お支払い手続き

消防 太郎 様

お支払い方法の選択

お支払い方法を選択し、「次に進む」ボタンを押してください。
 ※ お支払い手続きが正しく行えませんが、ブラウザの「戻る」ボタンは押さないでください。

電子申請受付番号は 142019-03171-186403 です。
 この番号は、受験票ダウンロードの際に使用しますので、必ず控えておくようにして下さい。

選択したお支払い方法

コンビニエンスストア (受付番号)

ご注文内容

お支払いするコンビニを選択してください。

セブン-イレブン

お手続き完了後画面に表示される「払込票番号」のメモまたは「払込票」を印刷して店頭レジに持参し、お支払いをお願いします。
 ※ 「払込票番号」でお支払いされる場合、店頭レジで「インターネットショッピングの支払い」とお申し出ください。

ローソン/ミニストップ

お手続き完了後画面に表示される「お支払い受付番号」のメモを店頭へ持参し、Lopp端末を操作してお支払いをお願いします。
 ※ Lopp端末操作の際、お申込時にご登録頂いたお客様のお電話番号の入力が必要となります。

ファミリーマート

お手続き完了後画面に表示される「企業コード」と「注文番号」のメモを店頭へ持参し、FamiPort端末を操作してお支払いをお願いします。

セイコーマート

お手続き完了後画面に表示される「お支払い受付番号」のメモを店頭へ持参し、クラブステーション端末を操作してお支払いをお願いします。
 ※ クラブステーション端末操作の際、お申込時にご登録頂いたお客様のお電話番号の入力が必要となります。

一般財団法人 消防試験研究センター

決済受付番号	20102139461508
試験手数料 (払込手数料を含む)	4,830 円
お問合せ電話番号	0570-07-1000

お支払い方法の選択へ戻る

次に進む

<コンビニエンスストアの選択>

ご注文内容、お支払い方法がコンビニエンスストアになっていることを確認します。

お支払いするコンビニエンスストアから1つ選択して、

次に進む を押下すると **お支払い内容の確認** 画面に遷移します。

お支払い方法の選択へ戻る を押すと、
 ⑬ **お支払い方法の選択** 画面に遷移します。

<お支払い内容の確認>

<お支払い内容の確認>

お支払い方法の選択 >> **お支払い内容の確認** >> お支払い手続き完了

シゲン シマス 様

お支払い内容の確認

お支払い先コンビニは「ローソンミニストップ」でよろしいですか？
お支払いの流れをご確認の上、「次に進む」ボタンを押してください。
※ お支払い手続きが正しく行えませんが、ブラウザの「戻る」ボタンは押さないでください。

電子申請受付番号は122019-06021-014900です。
この番号は、受験票ダウンロードする際に使用しますので、必ず控えておくようにして下さい。

お支払い方法

LAWSON **STOP** コンビニエンスストア(受付番号) (ローソンミニストップ)

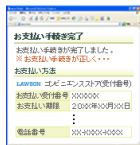
ご注文内容

	一般財団法人 消防 試験研究センター
決済受付番号	20102139461508
試験手数料 (税込手数料を含む)	4,830 円
お問合せ電話 番号	0570-07-1000

お支払いの流れ (ローソンの例(ミニストップも同様の流れとなります))

全国のLoppi(ロッピー)端末の置いてあるローソンでお支払いいただけます。

1 お支払い受付番号の発行



画面に表示される「**お支払い受付番号**」と「**電話番号**」をメモするか画面を印刷するなどしてローソン店舗にお持ちください。

2 Loppi で申込券を発行



一 Loppi 端末の操作方法
① Loppi のトップ画面左の「**各種番号をお持ちの方**」を選択してください。
② 「**お支払い受付番号(6桁)**」を入力し、「**次へ**」を押してください。
③ お申込時に登録したお客様の「**電話番号**」を入力し、「**次へ**」を押してください。
④ お客様のお申込内容が表示されますので内容ご確認後、よろしければ「**了解**」を押すとLoppi端末より「**申込券**」が出力されます。

3 代金のお支払い



申込券を持って30分以内にレジにて代金をお支払いください。お支払い後、領収書を忘れずにお受けください。

お客様情報

お名前	シゲン シマス 様
フリガナ	シゲンシマス
電話番号	00-0000-0000

携帯メールアドレス登録

お支払い受付番号を携帯電話にメール送信することができます。
ご希望の方は送信先の携帯電話のメールアドレスを入力してください。
※ドメイン「paymentstation.jp」からのメールを受信できるように設定してください。

メールアドレス	<input type="text"/>
メールアドレス(確認用)	<input type="text"/>

「次に進む」ボタンを押した後、お支払い方法の変更はできません。ご注意ください。

 SMBファイナンスサービス

お支払方法、ご注文内容、お支払いの流れ、お客様情報を確認し、

を押下すると

お支払い手続き完了 画面に遷移します。

携帯メールアドレスの登録は任意のため、入力せずに手続き可能です。

を押下すると、

⑬ **お支払い方法の選択** 画面に遷移します。

<お支払い手続き完了>

＜お支払い手続き完了＞



シケン シマス 様

お支払い内容の確認

お支払い先コンビニは「ローソン/ミニストップ」でよろしいですか？
お支払いの流れをご確認の上、「次に進む」ボタンを押してください。
※ お支払い手続きが正しく行かれませんので、ブラウザの「戻る」ボタンは押さないでください。

電子申請受付番号は122013-06021-014300です。
この番号は、受験票ダウンロードする際に使用しますので、必ず控えておくようにして下さい。

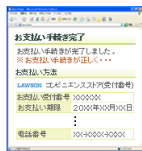
お支払い方法

LAWSON コンビニエンスストア(受付番号)(ローソン/ミニストップ)

お支払いの流れ(ローソンの例(ミニストップも同様の流れとなります))

全国のLoppi(ロッピー)端末の置いてあるローソンでお支払いいただけます。

1 お支払い受付番号の発行



画面に表示される「お支払い受付番号」と「電話番号」をメモするか画面を印刷するなどしてローソン店舗にお持ちください。

2 Loppiで申込券を発行



- Loppi 端末の操作方法 —
- ① Loppi のトップ画面左の「各種番号をお持ちの方」を選択してください。
 - ② 「お支払い受付番号(6桁)」を入力し、「次へ」を押してください。
 - ③ お申込時に登録したお客様の「電話番号」を入力し、「次へ」を押してください。
 - ④ お客様のお申込内容が表示されますので、内容を確認後、よろしければ「了解」を押すと Loppi 端末より「申込券」が出力されます。

3 代金のお支払い



申込券を持って30分以内にレジにて代金をお支払いください。お支払い後、領収書を忘れずにお受け取りください。

ご注文内容

	一般財団法人 消防 試験研究センター
決済受付番号	20102139461508
試験手数料 (税込手数料を含む)	4,830 円
お問合せ電話 番号	0570-07-1000

お支払い方法がコンビニエンスストアであること、お問合せ番号、お客様情報、お支払いの流れを確認します。

お支払い受付番号をメモするか、画面を印刷します。コンビニエンスストアの端末等で手続きを行い、試験手数料を支払います。

※この画面で支払い完了ではありません。



[ショップに戻る](#)

を押すと、

⑬ **仮受付完了 / 受付完了** 画面に遷移します。

お客様情報

お名前	シケン シマス 様
フリガナ	シケン シマス
電話番号	00-0000-0000

携帯メールアドレス登録

お支払い受付番号を携帯電話にメール送信することができます。
ご希望の方は送信先の携帯電話のメールアドレスを入力してください。
※ドメイン「paymentstation.jp」からのメールを受信できるように設定してください。

メールアドレス	<input type="text"/>
メールアドレス(確認用)	<input type="text"/>

「次に進む」ボタンを押した後、お支払い方法の変更はできません。ご注意ください。

⑯ ペイジーでの決済

＜お支払い方法の選択＞

お支払い方法の選択

お支払い手続き

消防 太郎様

お支払い方法の選択

お支払い方法を選択し、「次に進む」ボタンを押してください。
※ お支払い手続きが正しく行えませんが、ブラウザの「戻る」ボタンは押さないでください。

電子申請受付番号は132012-07141-00052です。
この番号は、受験票ダウンロードする際に使用しますので、必ず覚えておくようにして下さい。

選択したお支払い方法 ペイジー ご注文内容

下記よりお支払い方法を選択してください。

情報リンク方式
お手続き完了後、金融機関のインターネットバンキング(※1)口座からお支払いいたします。
※1 ご利用になれる金融機関(インターネットバンキング口座をお持ちの方のみ)ご利用になります。
次の画面(金融機関の選択画面)でご利用される金融機関を選択した後、選択した金融機関のインターネットバンキングへ画面が切り替わりますので、画面の案内に従ってお支払い手続きを行ってください。

オンライン方式
お手続き完了後、画面に表示されるお支払い用の番号をペイジー対応金融機関のインターネットバンキング、モバイルバンキング(※2)またはATMに入力してお支払いいたします。
※2 インターネットバンキング、モバイルバンキングをご利用の場合、ご利用可能な金融機関でインターネット、モバイルバンキング口座をお持ちの方のみご利用になります。

ご利用可能な金融機関 ペイジーの詳細について

※ 下記時間帯は、システムメンテナンスのため、ご利用できません。
毎月第2火曜日 AM2:00～AM6:00
1月1日 PM8:00～1月2日 AM5:30
6月、9月の第3日曜日 AM0:00～AM5:30

お支払い方法の選択へ戻る 次に進む

三井住友銀行グループ
SMBCファイナンスサービス

＜お支払い方法の選択＞

ご注文内容、お支払い方法がペイジーであることを確認します。

ペイジーは、2種類の支払い方法から選択します。

情報リンク方式(インターネットバンキング)を選択した場合は、

次に進む を押下すると **金融機関の選択**画面に遷移します。

オンライン方式(ATM、インターネットバンキング)を選択した場合は、

次に進む を押下すると **お支払い内容の確認**画面に遷移します。

＜金融機関の選択＞※情報リンク方式

<金融機関の選択>※情報リンク方式

お支払い方法の選択 金融機関の選択 お支払い内容の確認

金融機関の選択

お支払いになる金融機関を御用ください。
※ お支払い手続きが正しく行えませんが、ブラウザの「戻る」ボタンは押さないでください。

金融機関

<input checked="" type="radio"/> 三井住友銀行	<input type="radio"/> リソナ銀行
<input type="radio"/> 埼玉りそな銀行	<input type="radio"/> 三菱東京UFJ銀行
<input type="radio"/> みずほ銀行	<input type="radio"/> ゆうちょ銀行
<input type="radio"/> 楽天銀行	<input type="radio"/> その他の金融機関を検索

日本経済新聞グループ
SMBCファイナンスサービス

金融機関名称から、支払いする金融機関を選択し、

を押すと、
お支払い内容の確認画面に遷移します。

を押すと、
お支払い方法選択画面に遷移します。

<お支払い内容の確認>※情報リンク方式

お支払い方法の選択 金融機関の選択 お支払い内容の確認

消防 太郎 様

お支払い内容の確認

お支払い方法はペイジー(情報リンク方式)決済でよろしいですか？
ご入力された内容とお支払い金額をご確認の上、「次に進む」ボタンを押してください。
※ お支払い手続きが正しく行えませんが、ブラウザの「戻る」ボタンは押さないでください。

電子申請受付番号は132012-07141-000055です。
この番号は、受験票ダウンロード時に使用しますので、必ず控えておくようにして下さい。

お支払い方法	ご注文内容
ペイジー(情報リンク方式)(三井住友銀行) 「次に進む」ボタンを押すと選択した銀行のインターネットバンキング画面へ移行します。インターネットバンキング画面へ移った後は銀行を変更することができません。ご注意ください。	一般財団法人 消防 試験センター 決済受付番号 20102139461508 試験手数料 (税込手数料を含む) 4,830 円 お問い合わせ電話番号 0970-07-1000

お客様情報

お名前	消防 太郎 様
フリガナ	ショウリウ タカハシ
電話番号	09-6765-4321

日本経済新聞グループ
SMBCファイナンスサービス

<お支払い内容の確認>※情報リンク方式
ご注文内容、お客様情報を確認して問題なければ、
 を押して
各金融機関の手続画面に遷移します。

※ペイジーの情報リンク方式を選択した場合は、**⑩仮受付／受付完了画面に遷移しません。**

を押すと、
金融機関の選択画面に遷移します。

を押すと、
⑬お支払い方法選択画面に遷移します。

<お支払い内容の確認>※オンライン方式

<お支払い内容の確認> ※オンライン方式

お支払い方法の選択 >> **お支払い内容の確認** >> お支払い手続き完了

消防 太郎 様

お支払い内容の確認

お支払い方法はペイジー(オンライン方式)決済でよろしいですか?
 ご入力された内容とお支払い金額がご確認の上、「加こ減じ」ボタンを押してください。
 ※ お支払い手続きが完了します。ペイジー(オンライン方式)決済は押さないでください。

電子申請受付番号は132012-07141-0000505です。
 この番号は、受験票ダウンロード時に使用しますので、必ず控えておくようにして下さい。

お支払い方法 **ご注文内容**

ペイジー(オンライン方式)

一般財団法人 消防
 試験センター

お支払いの流れ

全国のペイジーが表示されている金融機関でお支払いいただけます。

1 お支払い番号の発行

画面に表示される「お支払い番号(収納機関番号、お客様番号、検査番号)」をメモするか画面を印刷するなどして金融機関のインターネットバンキングにログインするか、ATMにお持ちください。

2 金融機関のインターネットバンキング、ATM 等でお支払い

インターネットバンキングでお支払い
 お客様がお持ちのインターネットバンキング口座にログインし、「税金・各種料金払込」メニューを選択し、「お支払い番号(収納機関番号、お客様番号、検査番号)」を入力してお支払いください。

ATMでお支払い
 金融機関のATMで「税金・各種料金払込」メニューを選択し、「お支払い番号(収納機関番号、お客様番号、検査番号)」を入力してお支払いください。

※ 金融機関によってお支払い方法が異なります。詳細につきましては、各金融機関のホームページをご確認ください。

ご注文内容

決済受付番号 2010213461508

試験手数料(税込手数料を含む) **4,830 円**

お問合せ電話番号 0570-07-1000

お客様情報

お名前	消防 太郎 様
フリガナ	ソウボウ タロウ 様
電話番号	05-1111-1111

携帯メールアドレス登録

お支払い番号と携帯電話番号にメール送信することができます。
 ご希望の方は送信先の携帯電話番号のメールアドレスを入力してください。
 ※ ドメイン(paymentstation.jp)からのメールを受信できるように設定してください。

メールアドレス

メールアドレス(確認用)

「前へ進む」ボタンを選択した後、お支払い内容の変更はできません。ご注意ください。

ご注文内容、お客様情報、お支払いの流れを確認します。

携帯メールアドレスの登録は任意のため、入力せずに手続き可能です。

問題なければ、 を押して **お支払い手続き完了** 画面に遷移します。

を押すと、
 ⑬ **お支払い方法選択** 画面に遷移します。

<お支払い手続き完了> ※オンライン方式

<お支払い手続き完了> ※オンライン方式



消防 太郎 様

お支払い手続き完了

お支払い手続きが完了しました。以下の情報でお支払いが可能です。
※ お支払い手続きが正しく行えませんが、ブラウザの「戻る」ボタンは押さないでください。

お支払い方法

ペイジー(オンライン方式)

収付機関番号	58202
お客様番号	512060000000000005453
お支払い期限	2022年06月09日

ご注文内容

一般財団法人 消防 試験センター	
決済受付番号	20102139461508
試験手数料 (税込手数料を含む)	4,830 円
お問い合わせ 番号	0570-07-1000

お支払いの流れ

全国の が表示されている金融機関でお支払いいただけます。

- お支払い画面の発行**

お支払い手続き完了画面

 番号、お客様番号、種別番号」をメモするか
 画面を印刷するなどして金融機関のインター
 ネットバンキングにログインするか、ATMに
 お持ちください。
- 金融機関のインターネットバンキング、ATM 等でお支払い**

▶インターネットバンキングでお支払い
 お客様が所持中のインターネットバンギ
 ングにログインし、「税金・各種料金払込」
 メニューを選択し、お支払い番号（収納種
 別番号、お客様番号、種別番号）を入力してお支
 払いください。

▶ATMでお支払い
 金融機関のATMで「税金・各種料金払込」
 メニューを選択し、お支払い番号（収納種
 別番号、お客様番号、種別番号）を入力してお支
 払いください。

※ 金融機関によってお支払い方法が異なり
 ます。詳細につきましては、各金融機関の
 ホームページをご確認ください。

お客様情報

お名前	消防 太郎 様
フリガナ	シのろう 太郎
電話番号	06-1111-1111

[このページを印刷する](#)



上記リンクより、必ず申込受付サイトへお戻りください。

決済方法、ショップの連絡先、お客様情報を確認します。

試験手数料については、金融機関のATMまたは、インターネットバンキングでの支払いとなります。

※この画面で支払い完了ではありません。



を押して、

⑰ **仮受付完了 / 受付完了** 画面に遷移します。

⑰ 仮受付完了 / 受付完了

⑰ 仮受付完了／受付完了



一般財団法人 消防試験研究センター
国家資格 危険物取扱者・消防試験士の指定試験機関

仮受付完了／受付完了

- 「お支払方法の選択」画面の選択内容によって、本画面の内容が異なりますので、ご注意ください。
- お支払い方法に「コンビニエンスストア」、「ペイジー（オンライン方式）」を選択した方は、以下の**仮受付完了**をご確認ください。
 - お支払い方法に「クレジットカード」を選択した方は、以下の**受付完了**をご確認ください。

仮受付完了

「仮受付完了メール」を電子申請時に入力したメールアドレスに送信します。メールの内容をご確認いただき、お支払い方法の選択画面で表示された所定のお支払い手続に従い、試験手数料をお支払いください。

お支払いの確証が完了次第、「受付完了メール」を送信いたします。

メールが届かない場合は、消防試験研究センターの電子申請専用お問い合わせ窓口までお問い合わせください。
(電話：0570-07-1000 受付時間：午前9時～午後5時 ※土曜日・日曜日・祝日を除く)

受付完了

「受付完了メール」を電子申請時に入力したメールアドレスに送信します。

メールの内容をご確認ください。

メールが届かない場合は、消防試験研究センターの電子申請専用お問い合わせ窓口までお問い合わせください。
(電話：0570-07-1000 受付時間：午前9時～午後5時 ※土曜日・日曜日・祝日を除く)

※後日「受験票ダウンロード可能メール」を受信しましたら、電子申請トップページ画面から受験票をダウンロードしてください。

受験票は印刷し、写真を貼付して、試験当日必ずご持参ください。

受験票がない場合は、受験できません。

閉じる

一般財団法人 消防試験研究センター

Copyright© 2008 JAPAN FIRE ENGINEERING QUALIFICATION CENTER ALL RIGHTS RESERVED.

【仮受付完了】

ペイジー(オンライン方式)、コンビニエンスストアで、試験手数料を支払った場合、仮受付完了となります。

願書情報入力画面で入力したメールアドレスに、「仮受付完了メール」が自動的に送信されます。

仮受付完了は、試験手数料の支払いが完了していない状態をいい、試験手数料の支払が確認された時点で、受付完了となります。

願書情報入力画面で入力したメールアドレスに、「受付完了メール」が自動的に送信されます。

※支払期限内に手数料が支払われない場合、申請は無効となります。

【受付完了】

ペイジー(情報リンク方式)、クレジットカードで、試験手数料を支払った場合、受付完了となります。

願書情報入力画面で入力したメールアドレスに、「受付完了メール」が自動的に送信されます。

※メールの送信について

メールアドレスが誤っていた場合など、受験申請者にメールが届かなかった場合で、エラーメールとして返送される場合があります。

閉じる

を押してして画面を終了します。

⑱ 受験票ダウンロード

⑱ 受験票ダウンロード

一般財団法人 消防試験研究センター
 国家資格 危険物取扱者・消防設備士の指定試験機関

ホーム > 電子申請トップ > 受験票ダウンロード

受験票ダウンロード

個人申請受験者情報

電子申請受付番号 (必須) (半角数字) 17桁
 フリガナ (必須) (金角カタカナ) 20文字以内
 氏名の間に全角スペースを入力してください。
 生年月日 (必須) (半角数字)

※ダウンロードした受験票ファイル(pdfファイル)は、自宅やコンビニ等のプリンタ・複合機を用いて印刷してください。
 ※コンビニ等のプリンタ・複合機での印刷方法については、当センターでの回答はできません。

受験票ダウンロード

団体受付受験者情報

一括ダウンロードへ 団体受付を行った申請者の受験票を一括してダウンロードすることができます。

受験票はPDFファイルで表示されます。
 閲覧するにはAdobe社のAcrobat Readerプラグインが必要になりますので、以下よりダウンロードしてください。

戻る

↑ページトップ

一般財団法人 消防試験研究センター

電子申請にて受験申請された受験者は、受験票を各自でダウンロードすることになります(試験の概ね10日前からダウンロード可能です。)

※複数受験、併願受験の場合は、試験種類ごとに受験票が必要です。

電子申請受付番号、フリガナ、生年月日を入力して、**受験票ダウンロード**を押します。

受験票は、PDF ファイルで作成されます。

※PDF ファイルを作成するためには、Adobe Reader が必要です。

戻るを押下すると、②**電子申請トップ**画面に戻ります。

⑲ 受験票

別添え2 注意事項

- 次の場合は受験することができません。
 (1) 受験票がない場合
 (2) 受験票に写真が貼っていない場合
 (3) 受験票に本人と確認できない写真を貼っている場合
- 受験票に添付している身分証明書に入票してください。
- 受験票、鉛筆(8又はH用)、消しゴムを持参してください。
- 試験会場への電話の問い合わせはしないでください。
- 不正行為及び舞弊の指示に従わない場合は退場を命じ、失格とします。
- 本人確認のため、身分証明書(運転免許証等)の提示をお願いします。
- 電話による可否の問い合わせには、応じられません。
- 試験会場外での特定業者による試験結果通知の有料サービスは当センターと一切関係ありませんので、注意してください。
- 試験日程の変更が生じた場合は、当センターのホームページに緊急情報又は各支部からの重要なお知らせとして掲示します。

山折りしてのり付けしてください

危険物取扱者試験 受験票

写真
 縦4.5cm×横3.5cm
 写真の裏面に氏名・年齢及び撮影年月日を影写したものを貼付してください。
 (正面上三分身像)
 レッガリのり付けしてください

複数受験者座席番号(1234)

受験番号	E1-0001	試験の種類	乙種第4類
フリガナ	ショウゴウ タロウ	受験者氏名	「フリガナ」で転入してください。
氏名	消防太郎		
試験日	平成25年6月23日[1/2]		
試験会場	01001豊後		
試験室	1-1-1		
試験科目	01001豊後	資格判定コード	01
受験料	01001豊後		
備考			

一般財団法人 消防試験研究センター ○〇県支部
 〒123-4567 Tel 123-456-7890
 ○〇県○市○区○町○1-2-3-4〇〇市センタービル10階

014250823060E100013 免なし
 001-01-0001 0001 (1234)
 試験当日、この受験票は回収します。

切り取ってください

危険物取扱者試験 受験票(控)

複数受験者座席番号(1234)

受験番号	E1-0001	試験の種類	乙種第4類
フリガナ	ショウゴウ タロウ	受験者氏名	「フリガナ」で転入してください。
氏名	消防太郎		
試験日	平成25年6月23日[1/2]		
試験会場	01001豊後		
試験室	1-1-1		
試験科目	01001豊後	資格判定コード	01
受験料	01001豊後		
備考			

※: 写真内容を撮影し、訂正欄が有りましたら、ご連絡ください。
 注意事項をよくお読みください。

受験の際は、試験会場をご確認ください。
 次の場合は受験することができません。
 1 受験票がない場合
 2 受験票に写真が貼っていない場合
 3 受験票に本人と確認できない写真を貼っている場合
 この受験票(控)は、合格発表の際に再受験の申し込みが必要ですので、大切に保管してください。

⑲ 受験票

受験票は、1ページで出力されます。

試験日当日には、受験票を持参します。

受験票には、写真の貼付(糊付け)が必要です。